

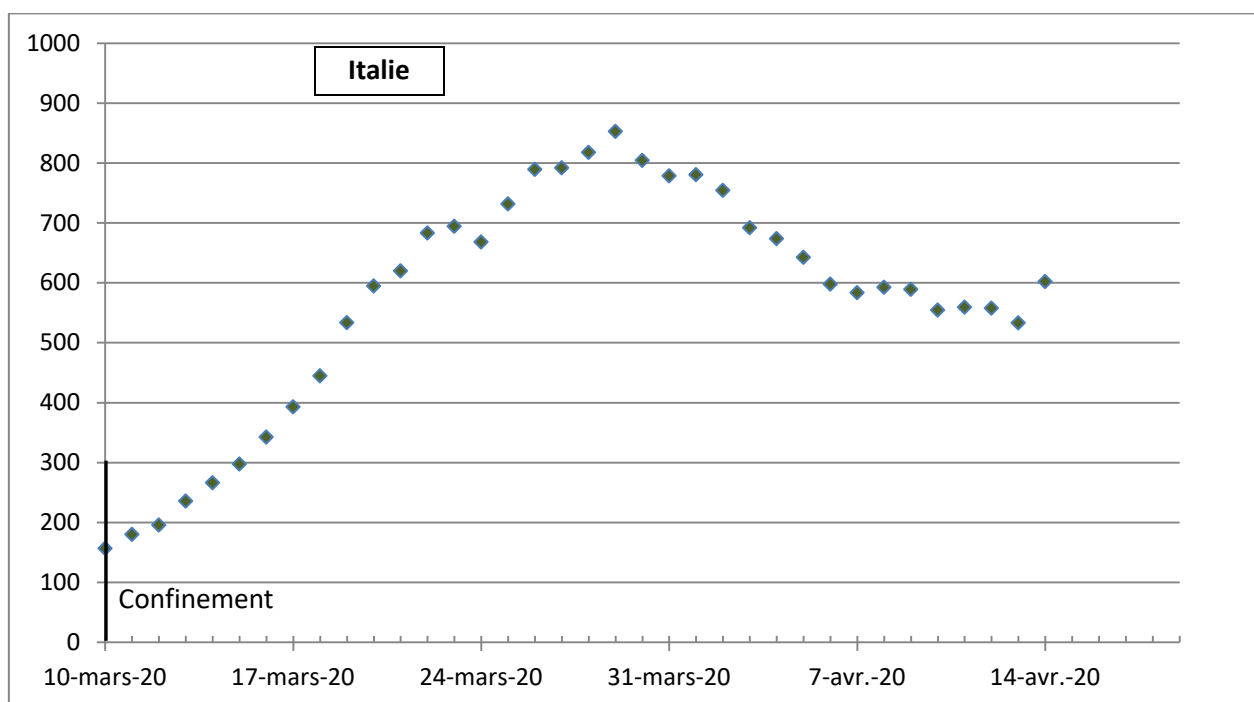
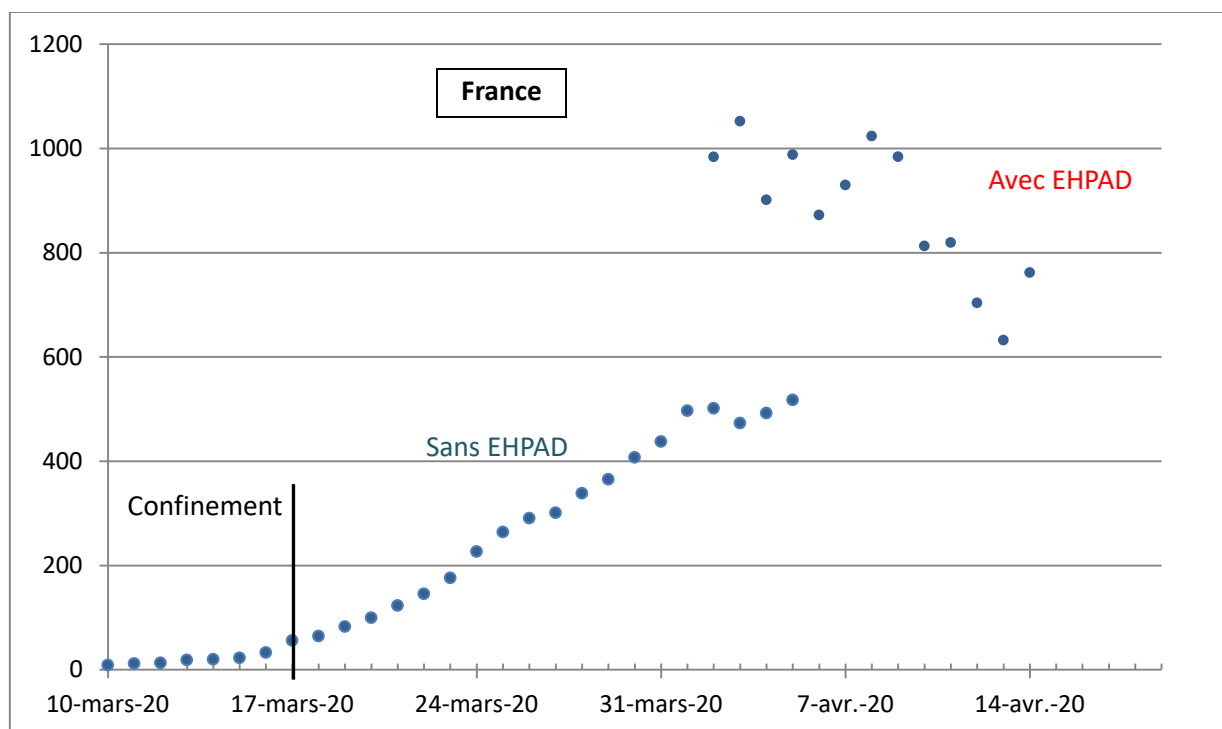
## Mercredi 15 avril 2020

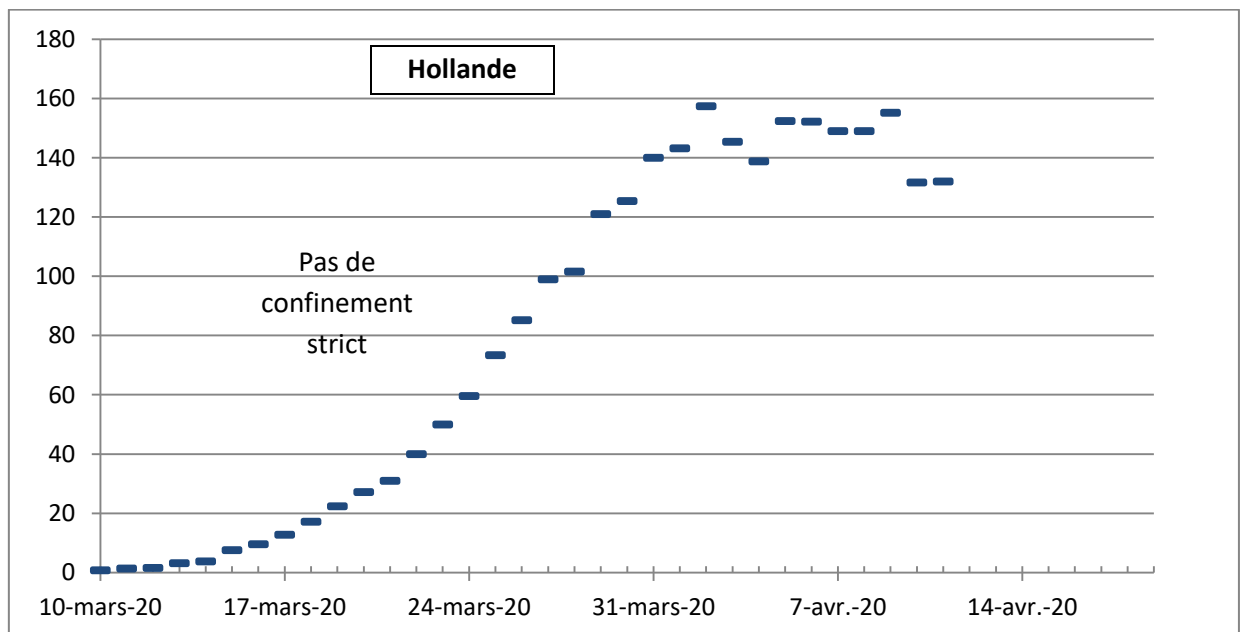
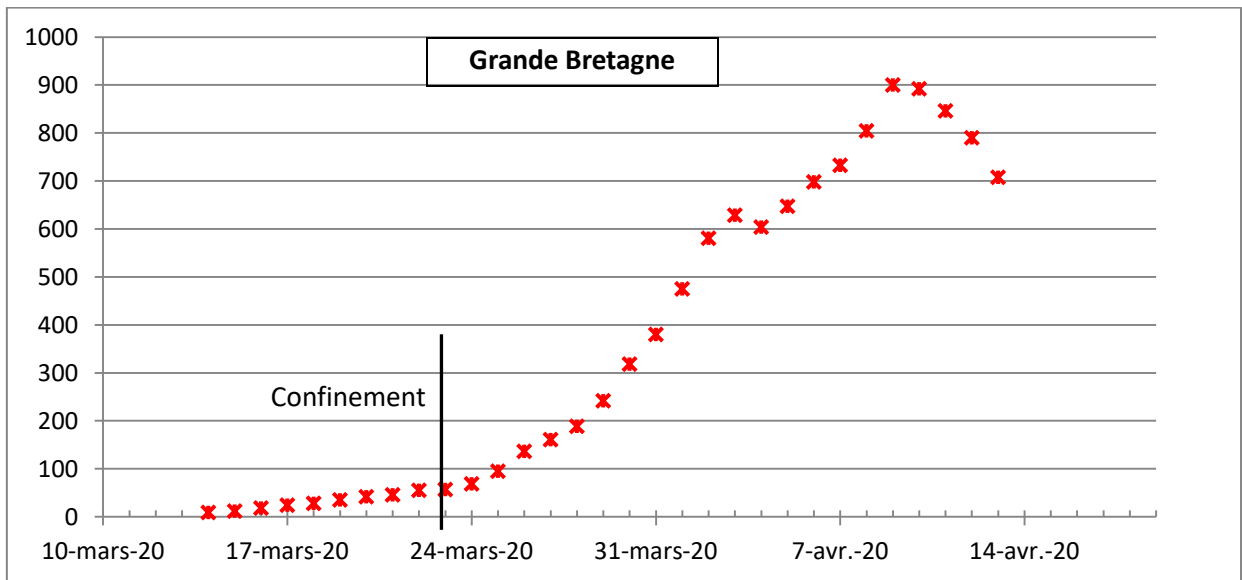
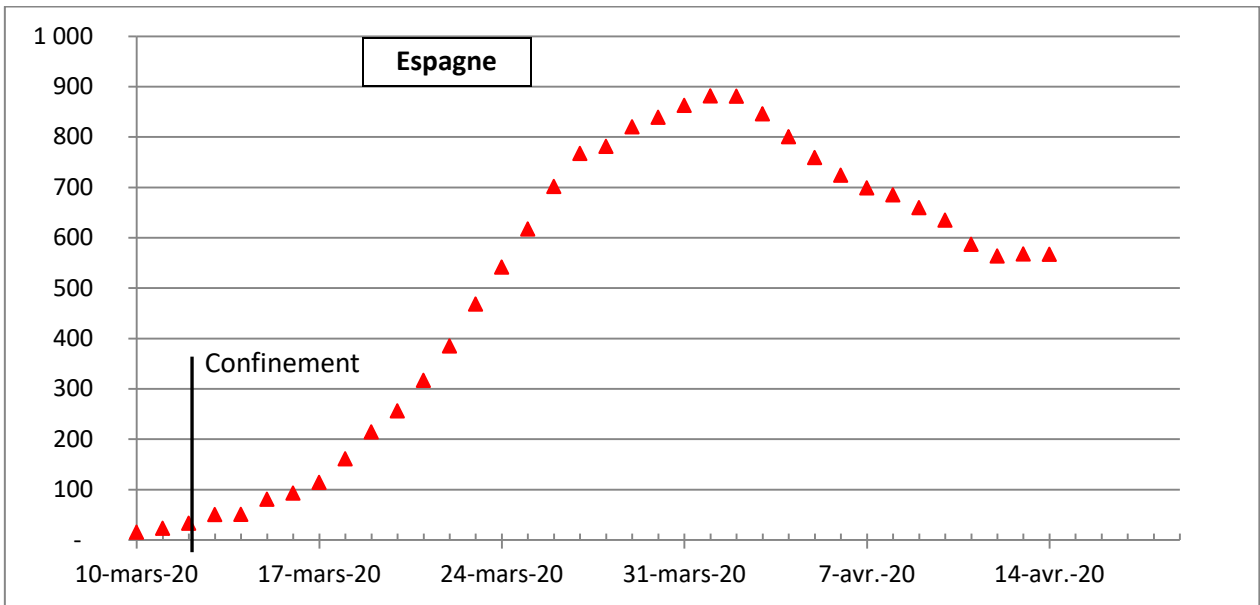
Nombre quotidien de morts dans quelques pays européens et aux États-Unis.

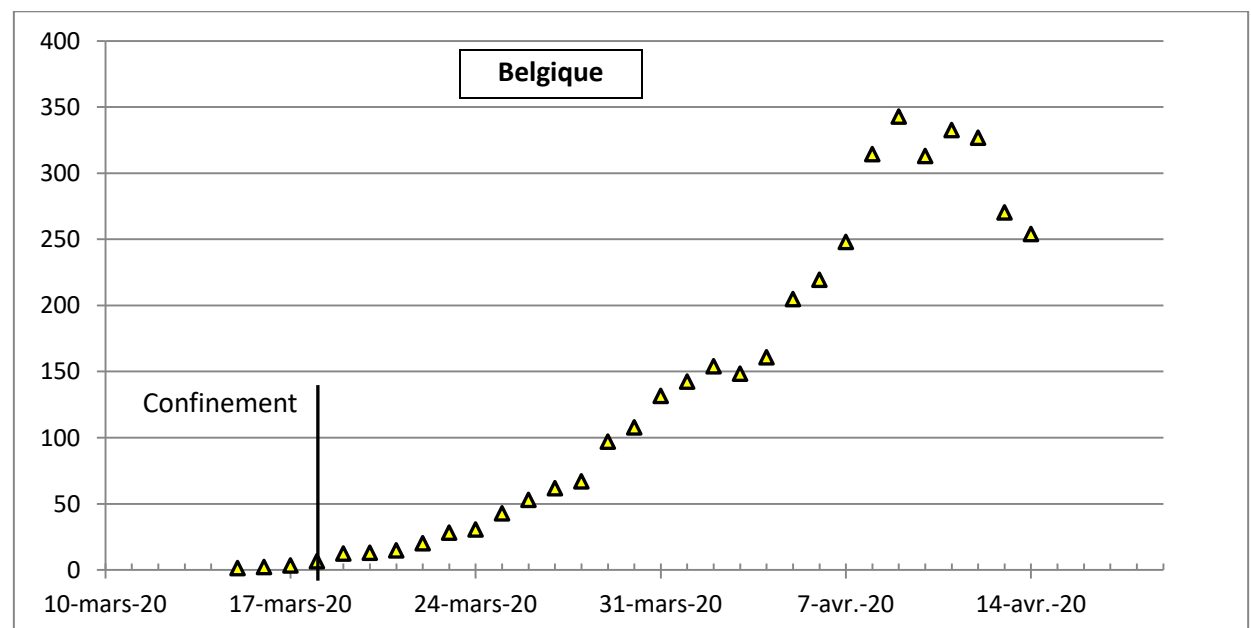
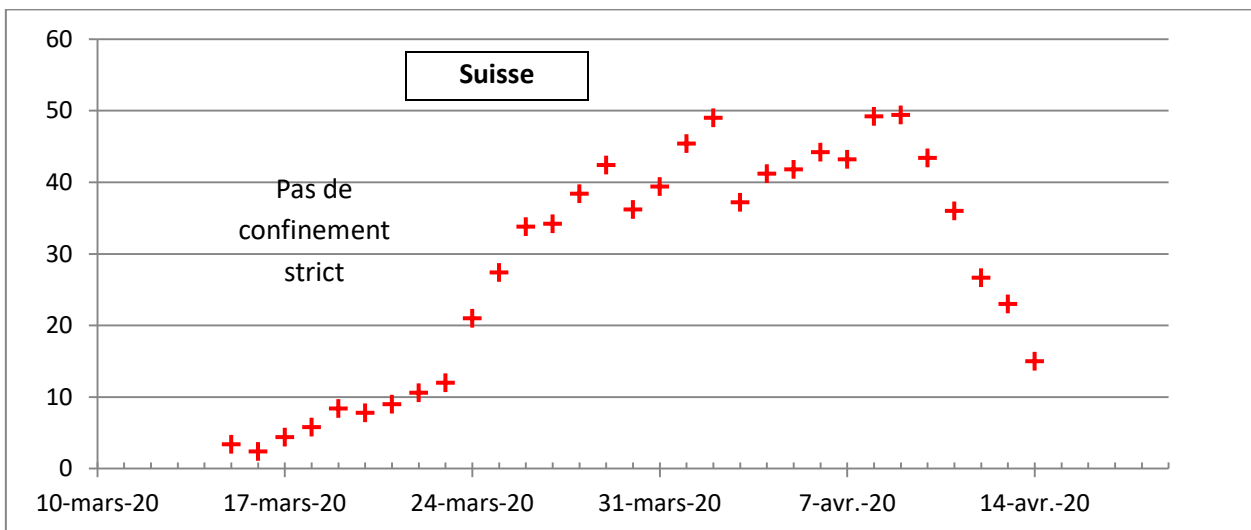
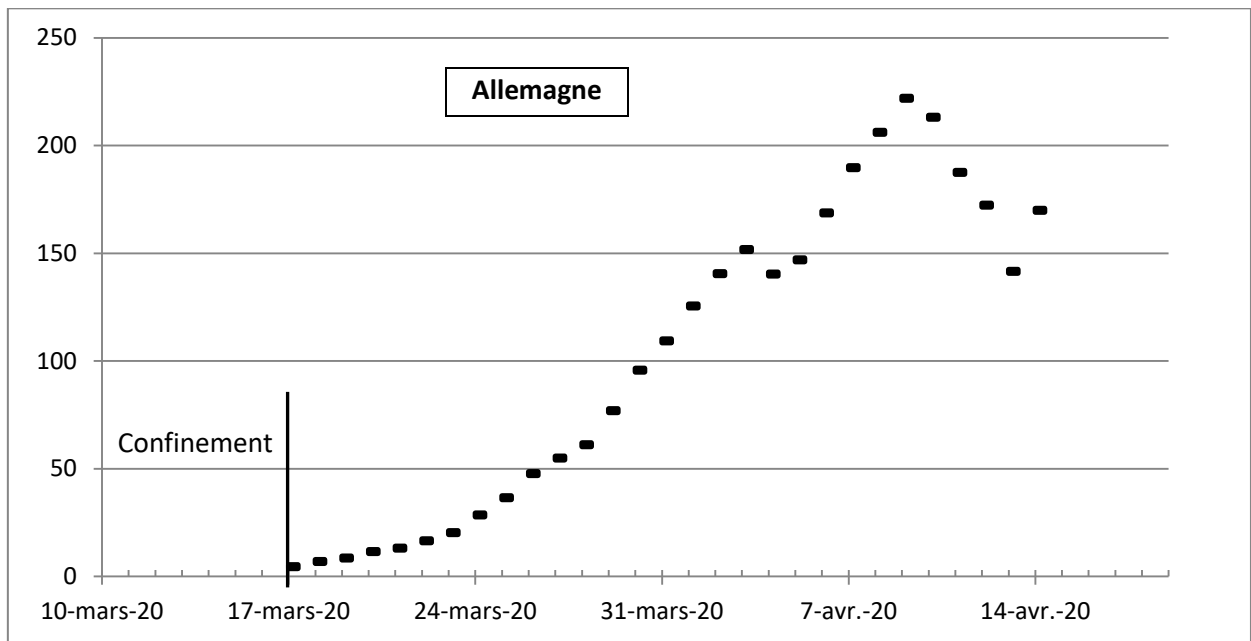
L'échelle de temps est la même pour tous les graphiques, ce qui permet de voir les décalages des différents pays.

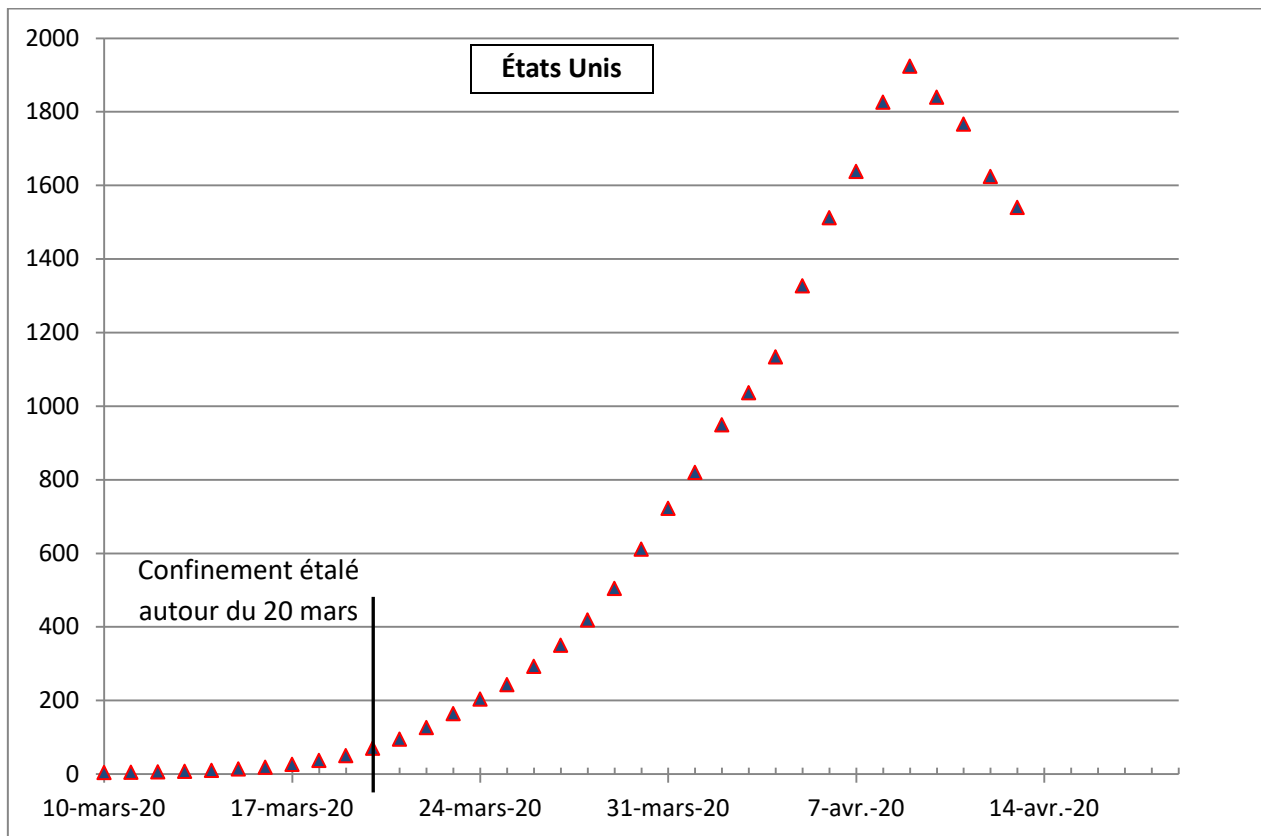
L'échelle verticale est variable, mais on voit bien quels sont les pays qui s'en tirent le mieux.

Pour que les comparaisons aient un sens, il aurait fallu que je tienne compte de la population de chacun des pays. Mais on aurait perdu en lisibilité.









### Effet du confinement

Si on excepte la France où les courbes sont illisibles, **la durée entre le début du confinement et le maximum du nombre de morts quotidien est comprise entre 19 et 23 jours**. Ces fluctuations relativement faibles sont significatives. Ces valeurs sont en accord avec une période d'incubation entre 10 et 15 jours et une durée de 5 à 10 jours entre les premiers symptômes et le décès des personnes les moins résistantes.

Pour les deux pays n'ayant pas pratiqué de confinement strict, le maximum est plutôt un plateau mollement descendant (avant une nette descente pour la Suisse).